

# A ppartenances •

## A 30 ans •

Éditorial

30 ans

Association

Activités, Mission, Valeurs

Comité

Collaboratrices et collaborateurs

Notre engagement pour la qualité

5 secteurs

Espaces Femmes

Espace Hommes

Consultation Psychothérapeutique pour Migrant·es

Interprétariat communautaire

Formation

Finances

Rapport de l'organe de révision

Bilan au 31 décembre 2023

Compte d'exploitation 2023

Soutien et engagement

Partenaires, donatrices et donateurs

Soutenez notre action!

Notre rapport annuel est désormais accessible en format numérique interactif

Pour en profiter pleinement, vous pouvez scanner le code QR ci-dessous ou saisir l'hyperlien:

<https://appartenances.ch/rapport/2023/>



Vous souhaitez recevoir un exemplaire papier?

Il vous suffit d'envoyer un message à

[communication@appartenances.ch](mailto:communication@appartenances.ch)

## Éditorial

# Appartenances : une organisation indispensable dans le domaine de la migration

En 2023, Appartenances a fêté 3 décennies d'existence. Créée au début de l'année 1993 par des personnes engagées, bénévoles et pionnières, Appartenances avait pour but à l'époque de favoriser l'autonomie et la qualité de vie des personnes migrantes par l'utilisation de leurs propres ressources, et de promouvoir la rencontre entre ces personnes et la société d'accueil. Cette mission, 30 ans plus tard, demeure identique, de même que les valeurs sur lesquelles se fonde cette mission: le respect de l'identité et de l'altérité; les compétences et l'intégrité.

Au cœur de cette mission se trouvent notamment les interprètes communautaires, qui sont souvent d'abord des expert-es par expérience de la migration dans notre pays. Elles ont parfois fui les violences d'un pays en guerre, voyagé en prenant des risques, vécu l'incertitude du renvoi et ont embrassé le langage et la culture du pays d'accueil. Qui d'autre de mieux placé pour traduire l'expérience vécue de leurs interlocuteur-trices et transmettre l'espoir d'une intégration réussie, avec l'enjeu de développer et de maintenir une posture professionnelle? À l'heure où on prend conscience de l'importance de l'expérience vécue pour la qualité des soins, en santé psychique notamment, l'expérience fondatrice des interprètes d'Appartenances fait figure de modèle.

L'association s'est certes transformée, développée, perfectionnée durant ces 30 années qui ont connu tant de bouleversements et de changements dans le monde. Elle a néanmoins toujours gardé son cap et son objectif est demeuré le même: répondre aux besoins des personnes migrantes. Aujourd'hui, ce sont donc près de 300 collaboratrices et collaborateurs qui apportent leurs compétences, leur professionnalisme et leur engagement auprès des personnes qui nous sollicitent.

En 2023, les secteurs d'Appartenances ont travaillé sans relâche pour apporter soutien et accompagnement aux nombreuses personnes migrantes qui les ont sollicités, tout en garantissant sans cesse la qualité de leurs prestations, le professionnalisme et la bienveillance de leurs interventions.

Par exemple, les Espaces Femmes ont étendu leur offre à Yverdon et, sur les trois sites, ils ont pu accueillir, durant l'année 2023, près de 1000 femmes et enfants, originaires de 76 pays pour leur proposer des activités de formation, de socialisation, une prise en charge des jeunes enfants, un soutien à la parentalité et un soutien social.

L'Espace Hommes a accueilli 70 hommes originaires de 20 pays différents, qui ont pu bénéficier d'un accompagnement personnalisé et de prestations de formation et de socialisation. Cet espace a pu développer ses activités en occupant une surface supplémentaire lui permettant de déployer un bel atelier pour travailler le bois. Depuis plusieurs années, l'efficacité du dispositif est évidente, puisqu'en 2023, 86,5% des participants qui ont quitté l'Espace Hommes l'ont fait avec un projet concret de formation ou d'emploi.

La Consultation Psychothérapeutique pour Migrant-es (CPM) d'Appartenances a accueilli, sur ses quatre sites, 1060 patient-es provenant de 83 pays différents, et pour un total de près de 11000 heures de consultation. Plus de la moitié des consultations se sont déroulées en présence d'un-e interprète communautaire. Les patient-es en provenance d'Afghanistan ont été les plus nombreux. Enfin 64% des patient-es reçu-es durant l'année ont été victimes de guerre, de torture ou de violence organisée.

L'interprétariat communautaire a servi le plus grand nombre d'heures de toute son histoire, passant de 69 942 en 2022 à 78 119 en 2023, ce qui représente une augmentation de près de 12%. La demande a été particulièrement forte pour les langues d'Ukraine, de Turquie, d'Afghanistan, ainsi que des pays arabophones. Le secteur a également recruté 26 nouvelles et nouveaux interprètes pour répondre à la demande croissante des institutions et des clients et s'adapter à la réalité de la migration dans le canton de Vaud.

Enfin, le secteur Formation a connu une augmentation importante du nombre de participant-es à ses formations durant l'année. 1529 personnes ont participé aux 52 formations, tables rondes, ateliers et conférences proposés.

Le dynamisme et l'agilité de notre organisation sont remarquables. Nous tenons à exprimer toute notre reconnaissance à l'ensemble des personnes qui travaillent et font Appartenances aujourd'hui, et en particulier à celles qui y contribuent par leur expérience vécue. Notre organisation n'existerait pas sans elles, tout comme elle n'existerait pas sans les contributions de toutes celles et ceux qui y ont travaillé, ou qui ont été membres du comité, durant ces trois décennies.

Enfin, il convient encore de mentionner ici le départ de Vincent Barras de la présidence d'Appartenances en juin 2023. Après 19 années de comité dont 9 ans de présidence, il a souhaité quitter le comité mais demeurera un membre et un ami précieux de l'association. Il est impossible de mentionner ici tout ce qu'Appartenances lui doit. Au nom de toutes et tous, nous lui disons notre profonde gratitude. Sa fidélité, sa culture, son intelligence, sa finesse et son humour nous manqueront.

Nous remercions aussi tous les partenaires d'Appartenances, les subventionneurs, les partenaires publics, les partenaires associatifs et les partenaires privés ainsi que toutes les personnes migrantes et les professionnel-les qui font appel à nos services, année après année. Nous nous engageons à être dignes de leur confiance durant les prochaines décennies.

Charles Bonsack    Nathalie Narbel



# A 30 ans

## Appartenances

Une association au service des personnes migrantes et des professionnel·les, depuis 30 ans dans le canton de Vaud

L'association Appartenances est créée au début de l'année 1993 à Lausanne, par des bénévoles engagé·es, dans le but de favoriser l'autonomie et la qualité de vie des personnes migrantes par la découverte et l'utilisation de leurs propres ressources, et de promouvoir la rencontre entre les personnes et communautés migrantes et la société d'accueil.

Au sein des trois groupes piliers d'Appartenances – Prévention, Clinique et Centre Femmes – des personnes migrantes et des professionnel·les du domaine socio-éducatif et de la santé réfléchissent et travaillent ensemble, dans un

échange permanent. Cette diversité permet de développer une approche transdisciplinaire qui touche à la fois à la prévention et à la promotion de la santé, à la reconstruction du lien social, à l'accès à la formation élémentaire.

Au printemps 1993, Appartenances ouvre ses premiers locaux à la place Chauderon à Lausanne, dans un petit espace dans lequel toutes les activités cohabitent. La croissance des différents projets est très rapide. Dès 1995, il devient impératif d'emménager dans des locaux plus spacieux, à la rue des Terreaux 10, à Lausanne. Le

siège de l'association s'y trouve toujours aujourd'hui.

Dans les décennies qui suivent, Appartenances développe ses activités, déploie de nouveaux dispositifs et s'étend géographiquement à Vevey et Yverdon-les-Bains.

L'année 2023 marque les 30 ans de l'association. Dans un contexte international complexe, les équipes d'Appartenances réaffirment leur volonté de poursuivre la mission de l'association : favoriser le mieux-être des personnes migrantes et faciliter leur intégration.

Appartenances a fêté ses 30 ans

### Assemblée générale :

Le 15 juin 2023, les 30 ans d'Appartenances ont été célébrés lors de l'assemblée générale, durant laquelle Jean-Claude Métraux, l'un des fondateurs, Sanije Sopa, qui travaille à Appartenances depuis 30 ans et Vincent Barras, président sortant, ont prononcé des allocutions, retraçant les trois décennies de l'organisation.

### Fêtes des 30 ans :

En outre, une grande fête ouverte à toutes et tous a été organisée pour ce jubilé, le 14 septembre au Casino de Montbenon. Plus de 300 personnes s'y sont retrouvées, en présence de M<sup>me</sup> Rebecca Ruiz, conseillère d'État, et de Grégoire Junod, syndic de la Ville de Lausanne. Une table ronde réunissant, pour chaque secteur de l'association, un·e ancien·ne collaborateur·trice et un·e

collaborateur·trice actuel·le a été l'occasion d'évoquer l'histoire d'Appartenances et son travail aujourd'hui. Plus tard, l'ambiance festive s'est prolongée lors d'un concert de la communauté tibétaine de Lausanne, puis d'une impressionnante performance de danse folklorique bulgare. La soirée s'est conclue sur un DJ set incluant les morceaux préférés des collaborateur·trices d'Appartenances, ajoutant une note personnalisée et festive à l'évènement.

# Association

## Accompagner l'intégration par l'expertise

Appartenances déploie ses activités dans l'ensemble du canton de Vaud et dispose de cinq sites, à Lausanne, Vevey et Yverdon-les-Bains.

Reconnue comme un acteur majeur dans le domaine de la migration, Appartenances est un centre d'expertise en matière d'intégration sociale, de formation de base, de santé psychique des personnes migrantes, d'interprétariat communautaire et de formation des professionnel·les dans son champ spécifique.

Ses équipes pluridisciplinaires, formées de 278 professionnel·les qualifié·es, répondent de manière transversale aux divers besoins psychologiques et sociaux de personnes migrantes en difficulté. Ses collaboratrices et ses collaborateurs facilitent l'intégration des personnes migrantes dans la société d'accueil et favorisent l'ouverture de la société à leur égard.

L'association dispense également des formations aux professionnel·les de la santé, du social et de l'éducation travaillant avec des personnes issues d'autres cultures.

Appartenances reçoit chaque année, en moyenne, près de 1000 femmes, hommes et enfants dans ses espaces sociaux, accueille plus de 1000 patient·es lors de près de 11 000 heures de consultation, dispense près de 80 000 heures d'interprétariat communautaire et forme plus de 1500 professionnel·les des domaines de la santé, du social et de l'éducation.

## Mission

**Appartenances est une organisation présente dans le canton de Vaud dont la mission est de favoriser le mieux-être et l'autonomie des personnes migrantes et de faciliter leur intégration dans la société d'accueil, tout en garantissant l'équité, la solidarité, la réciprocité et le respect de la dignité humaine.**

## Les valeurs

### Le respect de l'identité et de l'altérité

Appartenances se fonde sur une vision de l'être humain dans sa globalité. Cette vision lui permet de consacrer son action et ses compétences aux personnes migrantes qui ont besoin de ses services. C'est en valorisant leur diversité, leurs singularités et leurs individualités que les approches spécifiques d'Appartenances se trouvent déterminées et motivées.

### Les compétences

Appartenances, de par son activité spécifique, requiert de ses collaboratrices et collaborateurs une expertise spécialisée et un niveau élevé de professionnalisme. Les compétences se caractérisent par une complémentarité des aptitudes individuelles et des approches collectives mises en place dans les différents secteurs. Pleinement consciente des limites de son action, Appartenances joue un rôle actif dans le réseau des acteurs sociaux et sanitaires.

### L'intégrité

Au cœur de la préoccupation éthique d'Appartenances se trouve la ferme volonté de répondre aux besoins véritables des personnes migrantes, sans les instrumentaliser, et en les respectant dans leur globalité. Par intégrité, Appartenances se rend redevable envers ses bénéficiaires, ses collaboratrices et collaborateurs, ainsi que ses divers partenaires, donatrices et donateurs. Cette valeur d'intégrité motive également la transparence de la gestion financière d'Appartenances, aussi bien que son engagement citoyen.

# Comité

## **Charles Bonsack**

*président (dès le 15 juin 2023)*

Médecin chef du Service de psychiatrie communautaire au Département de psychiatrie du CHUV et professeur associé à l'UNIL.

## **Vincent Barras**

*président (jusqu'au 15 juin 2023)*

Médecin et historien de la médecine. Professeur honoraire et ancien directeur de l'Institut des humanités en médecine CHUV-UNIL.

## **Jacques Zwahlen**

*vice-président*

Juriste et ancien entrepreneur.

## **Alexandre Gillen**

*trésorier*

Chef des finances de Women's International League for Peace and Freedom (WILPF) à Genève.

## **Christa Calpini**

*membre*

Pharmacienne indépendante à Puidoux-Chexbres et ancienne députée au Grand Conseil vaudois.

## **Michel Chavanne**

*membre*

Avocat associé de l'étude r&associés et spécialisé en droit du travail.

## **Marion Mendelzweig**

*membre*

Docteure en anthropologie et professeure à la Haute École de la Santé La Source à Lausanne.

## **Félix Stürner**

*membre*

Professeur d'histoire et de philosophie au Gymnase intercantonal de la Broye, Municipal à Moudon et député au Grand Conseil vaudois.

# Collaboratrices et collaborateurs

Au sein des équipes pluridisciplinaires d'Appartenances (278 personnes, 108,3 EPT), la diversité des compétences, des connaissances et des expériences génère force et dynamisme. Dans un environnement social en constant changement, cette énergie et cette créativité sont chaque jour sollicitées au service des personnes et des familles migrantes

en difficulté. Spécialistes du travail social, formatrices et formateurs, éducatrices de l'enfance, psychologues et psychothérapeutes, psychiatres, physiothérapeutes, interprètes communautaires et équipes administratives constituent une véritable communauté qui s'engage en faveur du mieux-être et de l'autonomie des personnes migrantes.

## Statistiques des activités 2023

### Collaboratrices et collaborateurs

Salarié·es :

# 278

Bénévoles :

# 79

#### Collaboratrices et collaborateurs

Salarié·es	278
<i>dont stagiaires</i>	4
<i>dont apprenti·es</i>	4
Total EPT au 31.12.2023	108,26
Bénévoles	79

#### Consultation Psychothérapeutique pour Migrant·es

Salarié·es	31
EPT	18,85

#### Espaces Femmes

Salariées	30
EPT	19,86

#### Espace Hommes Lausanne

Salarié·es	5
EPT	3,3

#### Interprétariat communautaire

Salarié·es	199
<i>dont interprètes</i>	186
EPT	55,35

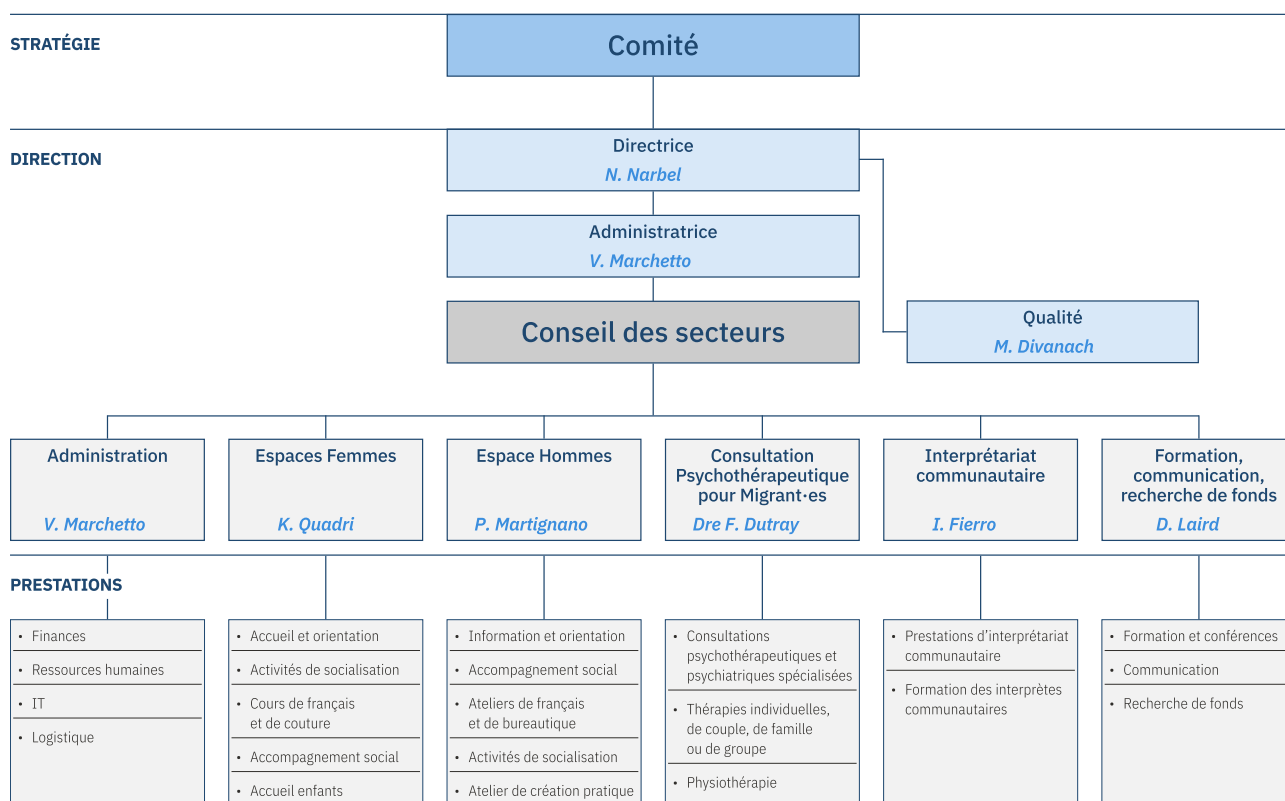
#### Formation, communication, recherche de fonds

Salarié·es	3
EPT	2,4

#### Direction / Administration

Salarié·es	10
EPT	8,5

# Organigramme 2023



Version septembre 2023

## Notre engagement pour la qualité

En accord avec nos valeurs et notre charte formation, nous nous engageons au quotidien pour assurer qualité, pertinence et cohérence dans nos formations et notre organisation. Un audit annuel, réalisé par un organisme certificateur agréé, permet d'évaluer notre progression et de renouveler notre certification eduQua depuis 2006. EduQua, une garantie de transparence et de qualité tant pour les participant-es aux formations que pour les donatrices et donateurs, financeurs et autres parties prenantes.



# Espaces Femmes

## Dispositif indispensable pour l'intégration sociale de femmes migrantes vulnérables dans le canton de Vaud

Le Centre Femmes, aujourd'hui nommé Espaces Femmes, est l'un des secteurs originels d'Appartenances depuis 1993. Dans cet espace social destiné aux femmes migrantes et à leurs jeunes enfants, la rencontre, le partage, l'échange de compétences et la valorisation des ressources de chacune tiennent une place essentielle. Cela permet aux femmes de sortir de l'isolement et de s'impliquer dans la société d'accueil.

En 1994, le Centre Femmes participe, avec quatre autres associations, à la création de la Communauté d'intérêt pour la formation élémentaire des adultes (CIFEA), pilotée et

soutenue par la Ville de Lausanne, et qui propose des formations de français à des adultes en difficulté économique ou sociale. Appartenances demeure, aujourd'hui encore, l'un des instituts de formation partenaires de la CIFEA.

À la fin des années 1990, lorsqu'Appartenances s'agrandit et déploie ses prestations à Vevey et à Yverdon-les-Bains, des Espaces Femmes sont créés dans les deux villes, afin de répondre au besoin d'accompagnement des femmes migrantes dans ces régions. Depuis, les Espaces Femmes sont de plus en plus sollicités et, entre

2016 et 2019, le nombre d'heures suivies par les participantes a augmenté de plus de 30%.

En 2017, les Espaces Femmes mettent sur pied, en partenariat avec le Bureau de l'égalité entre les femmes et les hommes du Canton de Vaud, la manifestation Femmes et Migrations: Autres Regards, offrant une réflexion en trois volets autour des enjeux de la migration et de la question du genre. Au mois d'avril de la même année, l'exposition Migrations intimes donne la parole aux femmes à travers des textes et des photos recueillis au sein des Espaces Femmes.

*Acteurs majeurs dans le domaine de l'intégration sociale de femmes migrantes dans le canton de Vaud, les Espaces Femmes de Lausanne, Vevey et Yverdon-les-Bains sont un dispositif complet, décliné en trois axes d'intervention complémentaires et interdépendants: des activités de formation, des activités de socialisation et d'animation ainsi qu'un espace de première socialisation pour les enfants, accompagné d'un soutien à la parentalité pour leurs mères.*

*Ces activités favorisent l'autonomie et la création de liens sociaux et répondent au mieux aux besoins spécifiques des femmes migrantes.*

*À travers l'apprentissage, les échanges avec d'autres femmes, les participantes renforcent leurs compétences et acquièrent de nouvelles connaissances. Elles sortent de l'isolement, développent ainsi une plus grande confiance en elles et une meilleure compréhension de leur*

*environnement social et culturel, ce qui favorise leur intégration au sein de la société d'accueil.*

*L'Accueil enfants offre à leurs enfants la possibilité de fréquenter un premier lieu de socialisation hors du milieu familial et de s'immerger dans la langue française, avec l'objectif de les préparer à l'entrée à l'école.*

## 2023 – Trois lieux de rencontre et de formation pour les femmes migrantes et leurs enfants

En 2023, 637 femmes et 336 enfants, originaires de 76 pays différents, ont bénéficié des diverses prestations proposées par les Espaces Femmes. Cela représente une augmentation d'environ 8,5% du taux de fréquentation par rapport à 2022. En parallèle, les demandes d'assistance à l'accueil ont beaucoup augmenté, passant à près de 1500, démontrant ainsi l'importance et l'utilité des prestations de soutien destinées aux femmes issues de la migration.

Pour répondre à l'accroissement de la demande dans le Nord vaudois, l'Espace Femmes de Yverdon a ouvert deux nouveaux cours de français: un cours d'alphabétisation, destiné à des femmes allophones, peu ou non scolarisées dans leur langue d'origine, et un cours de niveau faux débutants, axé sur la compréhension et la communication orale et écrite dans des situations quotidiennes. Le déploiement de ces nouveaux cours a nécessité le recrutement d'une nouvelle formatrice et de deux éducatrices de la petite enfance, afin d'assurer le maintien de la qualité des services offerts aux femmes migrantes de la région.

En 2023, les équipes des Espaces Femmes ont fait preuve d'un grand dynamisme, notamment à l'Accueil enfants. Des projets novateurs ont été menés, telle la participation au programme «Né pour lire», qui propose aux enfants une première exploration du monde des livres et de la culture écrite. L'Accueil enfants a également organisé des activités de prévention dentaire, visant à améliorer le bien-être et la santé des enfants.

Afin de garantir une meilleure adéquation et qualité des prestations et d'optimiser la gestion du secteur, la procédure d'inscription a été révisée et un système de réservation pour les différents cours a été mis en place.

Enfin, les Espaces Femmes ont renforcé leurs liens avec les organisations partenaires et en ont développé de nouveaux. La collaboration avec d'autres institutions permet d'élargir l'éventail des prestations offertes aux femmes migrantes et de faciliter leur orientation vers d'autres institutions lorsque cela s'avère nécessaire.



# Statistiques des activités 2023

## Espaces Femmes

Heures de formation de base :

# 36371

Femmes et enfants accueilli-es :

# 973

## Espaces Femmes

Contactés à l'accueil		1424
Participant-es		973
<i>Femmes</i>	79%	637
<i>Enfants</i>	21%	336
Heures suivies		60 131
<i>Formation de base (français et couture)</i>	61%	36 371
<i>Activités de socialisation</i>	8%	4 817
<i>Activités enfants</i>	31%	18 878
<i>Accompagnement social</i>	< 1%	65

Les Espaces Femmes ont accueilli 973 femmes et enfants originaires de 76 pays.

Les pays d'origine les plus représentés sont : l'Érythrée 24,7%, l'Afghanistan 8,8%, le Kosovo 7,8%, la Syrie 7,3%, la Somalie 7% et le Sri Lanka 6,75%.

## Origine des participantes par région géographique

Afrique	34%
Europe	23%
Asie	22%
Moyen Orient	10%
Amérique du Sud	10%
Autres	1%

# Espace Hommes

## Un accueil personnalisé pour les hommes migrants

Constatant qu'il n'existait en 1996, dans le canton de Vaud, aucune structure d'accueil et d'accompagnement dédiée spécifiquement aux hommes migrants, un groupe de clinicien·nes de la Consultation Psychothérapeutique pour Migrant·es d'Appartenances lance le projet Espace Hommes. Dans la lignée des autres secteurs de l'association, le but de ce dispositif, situé alors au Flon, est de favoriser l'autonomie des personnes migrantes, d'améliorer leur qualité de vie et de promouvoir des rencontres avec la société d'accueil.

*Actif à Lausanne depuis 1996, l'Espace Hommes offre un accueil personnalisé à des hommes migrants de plus de 18 ans en situation de vulnérabilité sociale et/ou psychique. Le dispositif est un facilitateur de socialisation et d'intégration qui permet aux bénéficiaires d'envisager à nouveau l'avenir et de s'y inscrire pleinement.*

Les activités de l'Espace Hommes sont, dès lors, organisées autour de trois temps: un premier temps, informel, qui favorise les rencontres et les échanges; un deuxième temps consacré à l'apprentissage et à la pratique du français; et enfin un troisième temps structuré autour d'activités manuelles ou de sport. Bien que centrée sur les besoins spécifiques des hommes, la structure devient un lieu ouvert, mixte. Pour refléter cette diversité, l'espace est renommé Espace Mozaïk en 2008.

À la fin de l'année 2013, l'Espace Mozaïk doit quitter son atelier du Flon en raison des travaux prévus par la Ville de Lausanne. Il s'installe alors

dans des locaux plus petits, réduit le nombre de participants présents et réorganise ses activités. Afin de s'approprier ce nouveau lieu, une démarche participative est entreprise: réflexions en forums, espaces de parole, activités d'ergothérapie pour la décoration en mosaïque, etc.

Le secteur revisite ses priorités et recentre ses activités sur le public cible d'origine, les hommes. Le dispositif reprend alors son nom d'origine, Espace Hommes. Les participants sont depuis lors accompagnés par des professionnel·les de la formation d'adultes et du travail social.

*Les méthodes et les approches utilisées encouragent la participation et l'engagement de chacun et accordent une attention particulière à la situation individuelle, la dynamique de groupe et les demandes principales des participants. Cette démarche permet aux participants de poursuivre leur intégration, et de développer leur autonomie sociale et leur aptitude à s'insérer*

*professionnellement au terme de leur parcours à l'Espace Hommes.*

*Une cinquantaine d'hommes participent chaque année aux activités de l'Espace Hommes et y bénéficient d'un accompagnement personnalisé et de prestations de formation et de socialisation.*

## L'année 2023, consolidation d'un dispositif unique

L'Espace Hommes, situé au cœur de Lausanne, est un dispositif unique dans le canton de Vaud, qui offre un accueil personnalisé aux hommes migrants en situation de précarité sociale et/ou psychique, orientés par le réseau social et médical.

Il s'agit d'un lieu de socialisation et d'intégration qui vise à prévenir la précarisation et à lutter contre l'exclusion. L'Espace Hommes propose des activités de formation, des rencontres et des échanges, ainsi qu'un accompagnement social. Ces activités offrent aux participants la possibilité de pratiquer le français et de construire des liens sociaux. Elles favorisent l'intégration, permettent la consolidation des compétences et le renforcement de l'estime de soi.

En 2023, l'Espace Hommes a continué à offrir ses programmes de formation et de socialisation aux hommes migrants du canton de Vaud. Bien que le nombre de participants pris en charge ait augmenté par rapport à 2022, le dispositif a réussi à accueillir toutes les personnes qui en ont fait la demande. En effet, des locaux supplémentaires ont été loués afin d'y installer un atelier spacieux et bien équipé. Il convient de spécifier que l'augmentation de la fréquentation confirme une fois encore la nécessité de ce type de dispositif.

L'Espace Hommes a accueilli 70 hommes originaires de 20 pays, qui ont pu bénéficier d'un accompagnement

personnalisé et de prestations de formation et de socialisation.

En 2023, ce dispositif a une fois de plus démontré l'importance de sa contribution et la qualité du travail accompli par son équipe. En effet, son efficacité est évidente, puisque 86,5% des participants qui ont quitté l'Espace Hommes l'ont fait avec un projet concret de formation ou d'emploi.

Pour maintenir et améliorer constamment la qualité des formations et de l'accompagnement proposés, les cours ont été adaptés et les niveaux d'apprentissage redéfinis. Face à une demande croissante, notamment pour les cours de français, un nouveau niveau, alpha+, a été ajouté afin de mieux répondre aux besoins des participants. Des évaluations de niveau pour le français oral et écrit ont également été instaurées, auxquelles les participants se prêtent à leur arrivée, en milieu de parcours et en fin de programme. Elles permettent une meilleure évaluation de leur progression et facilitent leur parcours d'intégration.

Si les cours de compétences langagières sont certifiés eduQua depuis de nombreuses années, les ateliers manuels et de socialisation ont également obtenu ce label en 2023, garantissant ainsi la fiabilité et la qualité des programmes proposés.

# Statistiques des activités 2023

## Espace Hommes

Taux de participants qui sortent avec un projet :

# 86%

Durée moyenne de participation :

# 6 mois

## Espace Hommes

Participants	70
Contacts à l'accueil	117
<i>Contacts à l'accueil Hommes</i>	93
<i>Contacts à l'accueil Femmes</i>	24
Nombre d'entretiens individuels	162
<i>Heures d'entretiens individuels</i>	107
Heures suivies	9 891
<i>Ateliers de français, maths, bureautique et bois</i>	5 475
<i>Activités de socialisation communautaire</i>	2 310
<i>Activités de médiation et Copeaux &amp; Couleurs»</i>	2 106
<i>Accompagnement social</i>	107
<i>Entretiens d'admission non aboutis (autres solutions mises en place)</i>	19
Heures suivies	9 891
<i>Ateliers de français</i>	4 962
<i>Ateliers Math en français</i>	513
<i>Activité «Repas communautaires»</i>	290
<i>Activité de socialisation civisme et intégration</i>	892
<i>Activités de socialisation «Prise de parole»</i>	1 128
<i>Activités créatives</i>	660
<i>Atelier «Copeaux &amp; couleurs»</i>	1 146
Taux de participation	76%
Durée moyenne de participation	6 mois

*L'Espace Hommes a accueilli 70 participants originaires de 20 pays.*

*Les pays d'origine les plus représentés sont : l'Afghanistan 30%, l'Érythrée 10%, le Sri Lanka 9%, la Syrie 7%, la Turquie 6%.*

## Origine des participants par région géographique

Asie	49%
Afrique	26%
Moyen Orient	20%
Europe	4%
Amérique du Sud	1%

# Consultation Psychothérapeutique pour Migrant·es

## Un pôle d'expertise et de soins incontournable dans le réseau romand

Dans le contexte de la guerre des Balkans du début des années 1990, offrir l'accès à des soins thérapeutiques spécialisés pour les personnes migrantes, particulièrement les personnes ayant été victimes de violence, se retrouve au cœur de la mission d'Appartenances. La Consultation Psychothérapeutique pour Migrant·es (CPM) est alors rapidement reconnue comme centre d'expertise et, en 1995, elle est certifiée comme établissement ambulatoire spécialisé.

En 1997, Appartenances ouvre une nouvelle consultation à Vevey, à la demande de la Ville et des communes avoisinantes. En 1999, c'est à Yverdon-les-Bains qu'une nouvelle consultation se déploie, afin de répondre à un besoin avéré de soins psychothérapeutiques spécialisés pour les personnes migrantes dans cette région du canton.

En 2005, la CPM est reconnue par l'Institut suisse pour la formation médicale post-graduée et continue (IFSM) comme établissement de formation post-graduée dans la spécialité

psychiatrie et psychothérapie. Depuis 2009, elle est au bénéfice d'une convention de subventionnement avec le CHUV.

En 2011, des consultations de la CPM sont filmées dans le cadre du documentaire *Sous la main de l'autre* de Vincent Detours et Dominique Henry. Coproduit par la RTS, la RTBF et Arte, ce film souligne l'importance et l'originalité du travail réalisé dans le cadre de la prise en charge des personnes victimes de la torture et de la guerre au sein de la CPM.

*Dispositif indispensable et reconnu comme centre de compétences et d'expertise dans sa spécialité, la Consultation Psychothérapeutique pour Migrant·es (CPM) d'Appartenances propose des soins psychothérapeutiques et psychiatriques à l'intention de personnes (ou de proches de personnes) souffrant de troubles liés au processus de migration, à un vécu de guerre, de torture ou à toute autre forme de violence collective. Ces soins peuvent être complétés par*

*des prestations de physiothérapie ou encore un accompagnement social.*

*Plus de 1000 patient·es, sont reçu·es chaque année par les psychiatres et les psychologues de la CPM dans ses trois consultations de Lausanne, Vevey et Yverdon-les-Bains. Une attention particulière est accordée aux appartenances culturelles des patient·es, à leur vécu migratoire ainsi qu'à leurs conditions de vie en Suisse. Le concours actif d'un·e interprète communautaire,*

*formé·e, encadré·e et engagé·e par Appartenances, est souvent requis.*

*La CPM propose également son expertise dans le domaine de la psychiatrie transculturelle aux acteurs du réseau de la santé psychique dans le canton de Vaud. En outre, elle est l'une des cinq consultations ambulatoires en Suisse pour victimes de la torture et de la guerre (CTG) soutenues par la Croix-Rouge suisse.*

## 2023 – Une clinique transculturelle spécialisée, reconnue pour son expertise, toujours indispensable

En 2023, la Consultation Psychothérapeutique pour Migrant·es (CPM) d'Appartenances a maintenu avec succès ses activités, accueillant 1060 patient·es provenant de 83 pays différents et pour un total de près de 11 000 heures de consultation. Ses équipes pluridisciplinaires ont continué de fournir des traitements psychothérapeutiques spécialisés à des personnes migrantes, dont plus que la moitié avaient été victimes de violence, de guerre, de torture ou de persécution politique.

L'année a été marquée par le passage, de la phase exploratoire à la phase pilote, du projet de recherche mené par l'Université de Lausanne, en collaboration avec la CPM et financé par le Fonds national suisse de la recherche scientifique. Ce projet vise à développer une adaptation culturelle d'un manuel psychothérapeutique pour le traitement du trauma complexe. Au cours de cette phase pilote, le manuel de thérapie est adapté et testé auprès d'un petit nombre de patient·es volontaires. En intégrant des perspectives culturelles et structurelles, cette recherche aspire à affiner les critères diagnostiques des traumatismes complexes afin d'améliorer l'accompagnement des personnes concernées.

Par ailleurs, la CPM a bénéficié d'un soutien financier du Bureau cantonal pour l'intégration des étrangers et la prévention du racisme du Canton de Vaud et le Secrétariat d'État aux migrations, dans le cadre des projets «R», pour mettre en place des interventions en groupe destinées aux personnes souffrant de troubles du sommeil.

En juin 2023, la CPM a participé à la journée d'échange de pratiques avec les professionnel·les des autres centres ambulatoires du réseau de la Croix-Rouge suisse. Cette journée, très appréciée par l'équipe de la CPM, contribue à son engagement continu envers la mission d'Appartenances.

Les thérapeutes de la CPM interviennent également régulièrement en qualité de formateur·trices et superviseur·euses auprès du Secteur formation d'Appartenances, ainsi que dans le cadre de la formation des interprètes communautaires. Parmi les nombreuses thématiques abordées, un séminaire de collaboration entre interprètes et thérapeutes a été organisé sur le thème « Les mots pour dire la honte », la honte étant très présente dans le vécu des personnes accueillies dans les consultations à la CPM.

La CPM a également renforcé sa présence dans le réseau européen, notamment par des échanges avec le centre de consultations *Refugio* à Munich et par la proposition d'un atelier lors du Congrès international de l'Association Francophone du Trauma et de la Dissociation (AFTD) à Bruxelles.

Enfin, pour mieux répondre aux besoins croissants de sa patientèle en termes d'accompagnement social, la CPM a recruté une seconde assistante sociale et l'engagement de quatre stagiaires a enrichi la dynamique de l'équipe et amélioré la qualité des services proposés.

# Statistiques des activités 2023

## Consultation Psychothérapeutique pour Migrant-es

Heures de consultation :

# 10808

La CPM a suivi 1060 patient-es originaires de 83 pays.

Les pays d'origine les plus représentés sont : l'Afghanistan 17,5%, la Turquie 9,6%, l'Érythrée 7,7%, le Sri Lanka 5,1%, le Burundi 4,5% et le Kosovo 4,2%.

Pays d'origine des patient-es :

# 83

### Origine des patient-es par région géographique

Asie	32%
Europe	30%
Afrique et Afrique du Nord	29%
Proche et Moyen-Orient	6%
Amérique du Sud	3%

### Consultation Psychothérapeutique pour Migrant-es

Patient-es	1 060
<i>Femmes</i>	541
<i>Hommes</i>	519
<i>dont enfants (0-16 ans)</i>	14
Nombre d'heures de consultation	10 808
<i>avec interprète</i>	61% 6 586
<i>sans interprète</i>	39% 4 222
<i>Pourcentage CTG</i>	64% 612

### Évolution d'heures de consultation

2019	7 817
2020	10 545
2021	10 761
2022	11 996
<b>2023</b>	<b>10 808</b>

# Interprétariat communautaire

## Le plus grand service d'interprétariat communautaire de Suisse

Dès les débuts d'Appartenances, des interprètes communautaires collaborent avec les thérapeutes, d'abord bénévolement, dans le cadre des consultations psychothérapeutiques. Consciente de l'importance du travail des interprètes dans les soins et, plus largement, dans le processus d'intégration, l'association met sur pied, en 1996, la première formation structurée d'interprètes en Suisse. Elle sera, d'ailleurs, dès 2004, reconnue par l'association nationale INTERPRET pour l'obtention du Certificat suisse puis du Brevet fédéral de spécialiste en interprétariat communautaire et médiation interculturelle. Ainsi, les interprètes communautaires sont qualifié-es pour exercer

leur fonction et respecter les principes éthiques de leur profession.

En 1997, à la suite de la première volée de formation, les interprètes d'Appartenances sont mis au service de l'ensemble des institutions dans les domaines de la santé, du social et de l'éducation. Ainsi, Appartenances crée le Service Intermedia, dénommé depuis Secteur Interprétariat communautaire.

Le développement de la profession d'interprète communautaire dans le canton de Vaud est en grande partie lié au travail d'Appartenances.

D'une activité tout d'abord bénévole, elle est devenue en quelques décennies, une profession à part entière qui se révèle indispensable dans des domaines majeurs de la société.

En 2010, Appartenances organise, en collaboration avec les services d'interprétariat romands et la Confédération, les Assises romandes de l'interprétariat communautaire.

Les 25 ans du secteur, en 2022, sont l'occasion de mettre en évidence le rôle central de l'interprétariat communautaire dans les politiques publiques d'intégration.

*Le secteur Interprétariat communautaire d'Appartenances, plus grand service d'interprétariat communautaire de Suisse, propose, depuis plus de 25 ans, des prestations à l'intention des institutions des domaines de la santé, du social et de l'éducation du canton de Vaud. Il forme également des interprètes communautaires et médiateurs et médiatrices interculturel-les de Suisse romande.*

*Un-e interprète communautaire participe aux entretiens entre les professionnel-les de la santé, du social et de l'éducation et les personnes migrantes, dans l'objectif de rendre possible et fluide la compréhension entre interlocuteurs et interlocutrices de langues et de cultures différentes. Son intervention tient compte des contextes socioculturels des personnes migrantes mais également des professionnel-les, et fait*

*appel à sa double maîtrise des langues et des cultures, de même qu'à sa propre expérience de la migration.*

*Appartenances propose également, dans ce domaine, des formations qualifiantes – Certificat suisse et/ou Brevet fédéral d'interprète communautaire –, des formations continues et des supervisions pour garantir la qualité des prestations.*

*Véritable facilitateur d'intégration, l'interprétariat communautaire joue également un rôle important dans la prise en considération de la diversité culturelle et linguistique et permet une égalité d'accès aux soins de santé et aux prestations sociales et d'éducation pour toutes et tous.*

*L'activité des interprètes communautaires est largement reconnue dans les politiques nationale et cantonale (Programme d'intégration cantonal). En effet, l'interprétariat fait partie des stratégies du Secrétariat d'État aux migrations et de l'Office fédéral de la santé publique. Aujourd'hui d'ailleurs, le Bureau cantonal pour l'intégration des étrangers et la prévention du racisme (BCI), de même que le Département de la santé et de l'action sociale (DSAS) du Canton de Vaud, soutiennent ce secteur d'Appartenances. Le Canton de Vaud reconnaît également l'importance de l'interprétariat et sa nécessité, notamment en le finançant, pour les personnes qui relèvent de l'asile, dans le cadre de consultations médicales facturées à la LAMal. Il est ainsi le seul canton en Suisse à prendre en charge financièrement ces prestations.*

## 2023 – Répondre à une demande en forte croissance tout en garantissant professionnalisme et qualité

En 2023, selon le Secrétariat d'État aux migrations (SEM), la Suisse a enregistré une hausse de 23,3 % des demandes d'asile par rapport à l'année précédente. Cette tendance a une incidence importante sur les activités d'Appartenances. Ainsi, le nombre d'heures d'interprétariat communautaire a passé de 69 942 en 2022 à 78 119 en 2023, ce qui représente une augmentation de près de 12 %. La demande a été particulièrement forte pour les langues d'Ukraine, de Turquie, d'Afghanistan, ainsi que des pays arabophones.

Avec une hausse de plus de 6 % des sollicitations, la ligne de conseil et d'assistance de l'interprétariat communautaire a été particulièrement proactive pour répondre aux besoins, en renforçant notamment sa capacité à mobiliser des interprètes de renfort. De plus, en 2023, 26 nouveaux et nouvelles interprètes ont été engagé-es. Pour garantir le niveau de qualité des prestations, ces dernier-ères ont bénéficié de diverses mesures d'encadrement, de formation et de suivi, dont la participation à des journées de formation initiale, de la formation continue et de la supervision. Des séances de supervision spécifiques ont également été organisées pour soutenir les interprètes originaires de pays en conflit.

Engagé à assurer un haut niveau de formation pour ses interprètes et ceux du réseau romand, le secteur a organisé entre 2022 et 2023 trois modules de formation initiale

menant au Certificat, ainsi qu'un module de formation continue spécialisé dans l'interprétariat dans le domaine de la santé psychique, préparant au Brevet fédéral. Le volume d'heures d'interprétariat dispensé par des interprètes formé-es a augmenté. Parallèlement, Appartenances a préparé la transition vers le nouveau système de qualification des interprètes en Suisse, collaborant étroitement avec l'association faîtière INTERPRET, notamment en servant de centre de test de langues et en contribuant aux examens pilotes.

Enfin, sur le plan technologique, Appartenances a déployé une nouvelle version de son application mobile destinée aux interprètes. Ces améliorations, tant dans la formation que dans la technologie, renforcent la confiance que les institutions des secteurs de la santé, du social, et des écoles du canton de Vaud accordent à Appartenances. Preuve en est, le nombre croissant de collaborations dans des projets variés, de mandats d'interprétariat communautaire, de traductions écrites et de médiations interculturelles.

Dans un monde marqué par des flux migratoires de plus en plus importants, il est plus nécessaire que jamais de garantir des prestations d'interprétariat communautaire servies par des interprètes formés, qualifiés et engagés par des organisations d'utilité publique.

# Statistiques des activités 2023

## Interprétariat communautaire

Nombre d'heures d'interprétariat communautaire :

# 78 119

Réponse aux demandes d'interprétariat données en moins d'une heure :

# 79%

### Interprétariat communautaire

Interprètes communautaires	193
Nombre d'institutions clientes	1 918
Heures d'interprétariat communautaire	78 119
<i>Interprétariat présentiel</i>	93% 72 518
<i>Interprétariat par téléphone ou visioconférence</i>	6% 4 947
<i>Heures de médiation interculturelle</i>	1% 654
Volume d'heures effectuées par des interprètes communautaires formé-es	82%
Nombre d'appels à la permanence	6 187
Moyenne du délai de réponse des interprètes	
<i>Demandes d'interprétariat satisfaites</i>	88%
<i>Réponses dans les 24 heures</i>	97%
<i>Réponse en moins d'une heure</i>	79%
<i>Réponse en moins de 15 minutes</i>	69%
<i>Réponse en moins de 5 minutes</i>	62%
<i>Réponse en moins d'une minute</i>	52%

### Heures d'intervention par domaine

Santé	68%
Social	20%
Éducation	11%
Administration, justice	1%

### Formation romande des interprètes communautaires

Participant·es aux formations IC	738
Heures de formation	234
Interprètes communautaires formé·es ou en formation	126

### Langues sollicitées

Nombre de langues sollicitées	79
<i>Ukrainien et russe</i>	15%
<i>Arabe</i>	10%
<i>Tigrinya</i>	9%
<i>Farsi / Persan / Dari</i>	9%
<i>Albanais</i>	8%
<i>Turc</i>	8%
<i>Portugais / Brésilien</i>	6%
<i>Tamoul</i>	5%
<i>Espagnol</i>	4%
<i>Somali</i>	4%
<i>Géorgien</i>	4%
<i>Autres langues</i>	18%

# Formation

## Un secteur Formation pour enrichir les pratiques des professionnel·les dans le domaine de l'interculturalité

La formation continue, l'échange et l'ouverture vis-à-vis d'autres professionnel·les du réseau occupent une place centrale à Appartenances qui, dès 1993, organise à leur intention la formation « Introduction au travail avec les familles migrantes ».

De 1994 à 1999, sur l'initiative d'Appartenances, plus de 200 promoteurs et promotrices de santé sont formé·es au sein des communautés migrantes des cantons de Suisse romande, ainsi qu'à Berne, à Soleure et au Tessin. Plusieurs groupes de promoteurs et promotrices seront ensuite à l'origine de projets originaux de

prévention et promotion de la santé au sein de leur propre communauté.

Depuis l'année 2000, Appartenances est dotée d'un secteur Formation à part entière qui propose un catalogue de cours annuel, ainsi que des formations à la carte pour des institutions qui les demandent.

*Appartenances offre une large palette de formations continues sur les questions liées aux migrations, à l'interculturalité et à la violence organisée. Transdisciplinaire, la méthodologie suivie dans ces formations privilégie une réflexion sur la pratique professionnelle, ainsi qu'une élaboration des expériences personnelles et communautaires. Elles s'adressent aux professionnel·les de l'éducation, de la santé et du*

*social, aux institutions publiques et privées, aux bénévoles des associations, aux collaboratrices et collaborateurs d'Appartenances et à toute personne intéressée.*

*En plus de son programme annuel, le secteur Formation d'Appartenances propose des services pour les institutions du réseau. Des supervisions et des accompagnements individuels ou*

*d'équipes sont également organisés à la demande.*

*Dans une démarche alliant formation et communication, le secteur gère, entre autres, le site web d'Appartenances, la présence de l'organisation sur les réseaux sociaux, ainsi que la communication interne et externe de l'association.*

## 2023 – Une année faste pour le secteur Formation

En 2023, le secteur Formation a connu une augmentation importante du nombre de participant·es à ses formations, passant de 1115 personnes en 2022 à 1529 personnes, soit 37 % de croissance. 52 formations, tables rondes et ateliers ont été proposés durant l'année.

Le succès des thématiques proposées a été confirmé par le fait que toutes les formations au programme ont affiché complet. Les questions autour de la santé psychique des personnes migrantes mobilisent toujours davantage de professionnel·les. Ce sujet est évidemment le thème de prédilection d'Appartenances depuis ses débuts et son expertise est aujourd'hui, dans ce domaine, largement reconnue. D'autres sujets ont été abordés, tels que la santé sexuelle ou l'intervention auprès des adolescent·es migrant·es en situation de crise.

De plus, à l'occasion de la Journée internationale pour l'élimination de la discrimination raciale, le 21 mars 2023, une conférence sur les droits culturels a été organisée en partenariat avec l'Observatoire de la diversité et des droits culturels (UNIFR). En effet, le secteur a collaboré, durant l'année, avec une douzaine d'institutions pour organiser des tables rondes et des ateliers, format plébiscité par les professionnel·les qui peuvent, dans ce cadre, échanger au

sujet de leur pratique professionnelle et de comment l'améliorer. Une demi-journée de formation, qui a réuni 80 personnes, a été par exemple organisée en collaboration avec l'association Astrée sur le thème *Accompagner les victimes de traite à retrouver leur pouvoir d'agir*.

Enfin, les demandes de supervisions venant des institutions ont également fortement augmenté, le domaine de l'asile étant mis fortement à contribution par les arrivées importantes de personnes durant l'année 2023. Appartenances a proposé 63 supervisions dans ce contexte.

Ainsi, le secteur Formation d'Appartenances consolide sans cesse sa réputation de centre d'expertise en matière de migration et d'interculturalité. Il propose désormais des formations modulaires en pratiques interculturelles et en migration, notamment afin de permettre aux professionnel·les du réseau de mieux saisir les multiples aspects de la communication interculturelle.

Riche d'un savoir-faire professionnel, de larges connaissances acquises au fil de ses décennies de pratique, ainsi que d'un réseau solide de partenaires, Appartenances est aujourd'hui un acteur important et reconnu de la formation continue sur les questions liées aux migrations, à l'interculturalité ou encore à la violence organisée.



# Statistiques des activités 2023

## Formation

Professionnel·les du domaine de la santé :

**29%**

Professionnel·les du domaine du social :

**58%**

## Formation

Participant·es	1 529
Heures suivies	5 956

## Domaine professionnel des participant·es

Social	58%
Santé	29%
Administration	8%
Éducation	5%

### RAPPORT

de l'Organe de révision sur le contrôle ordinaire à  
l'Assemblée générale des Membres de  
l'ASSOCIATION APPARTENANCES VAUD – Lausanne

#### Opinion d'audit

Nous avons effectué l'audit des comptes annuels de l'ASSOCIATION APPARTENANCES VAUD, comprenant le bilan, le compte de résultat, le tableau de flux de trésorerie, le tableau de variation de capital, ainsi que l'annexe pour l'exercice clos au 31 décembre 2023.

Selon notre appréciation, les comptes annuels donnent une image fidèle du patrimoine, de la situation financière et des résultats, conformément aux Swiss GAAP-RPC, et sont conformes à la loi suisse et aux statuts.

Les comptes annuels pour l'exercice arrêté au 31 décembre 2022 ont été contrôlés sous la Norme suisse relative au contrôle restreint (NCR).

#### Fondement de l'opinion d'audit

Nous avons effectué notre audit conformément à la loi suisse et aux Normes suisses d'audit des états financiers (NA-CH). Les responsabilités qui nous incombent en vertu de ces dispositions et de ces normes sont plus amplement décrites dans la section « Responsabilités de l'Organe de révision relatives à l'audit des comptes annuels » de notre rapport. Nous sommes indépendants de l'Association, conformément aux dispositions légales suisses et aux exigences de la profession, et avons satisfait aux autres obligations éthiques professionnelles qui nous incombent dans le respect de ces exigences.

Nous estimons que les éléments probants recueillis sont suffisants et appropriés pour fonder notre opinion.

#### Responsabilités du Comité relatives aux comptes annuels

Le Comité est responsable de l'établissement des comptes annuels conformément aux Swiss GAAP-RPC, aux dispositions légales et aux statuts. Il est en outre responsable des contrôles internes qu'il juge nécessaires pour permettre l'établissement de comptes annuels ne comportant pas d'anomalies significatives, que celles-ci proviennent de fraudes ou résultent d'erreurs.

Lors de l'établissement des comptes annuels, le Comité est responsable d'évaluer la capacité de l'Association à poursuivre son exploitation. Il a en outre la responsabilité de présenter, le cas échéant, les éléments en rapport avec la capacité de l'Association à poursuivre ses activités et d'établir le bilan sur la base de la continuité de l'exploitation, sauf si le Comité a l'intention de liquider l'Association ou de cesser l'activité, ou s'il n'existe aucune autre solution alternative réaliste.

#### Responsabilités de l'Organe de révision relatives à l'audit des comptes annuels

Notre objectif est d'obtenir l'assurance raisonnable que les comptes annuels pris dans leur ensemble ne comportent pas d'anomalies significatives, que celles-ci proviennent de fraudes ou résultent d'erreurs, et de délivrer un rapport contenant notre opinion. L'assurance raisonnable correspond à un niveau élevé d'assurance, mais ne garantit toutefois pas qu'un audit réalisé conformément à la loi suisse et aux NA-CH permettra de toujours détecter toute anomalie significative qui pourrait exister. Les anomalies peuvent provenir de fraudes ou résulter d'erreurs et elles sont considérées comme significatives lorsqu'il est raisonnable de s'attendre à ce que, prises individuellement ou collectivement, elles puissent influencer les décisions économiques que les utilisateurs des comptes annuels prennent en se fondant sur ceux-ci.

Dans le cadre d'un audit réalisé conformément à la loi suisse et aux NA-CH, nous exerçons notre jugement professionnel tout au long de l'audit et faisons preuve d'esprit critique. En outre :

- Nous identifions et évaluons les risques que les comptes annuels comportent des anomalies significatives, que celles-ci proviennent de fraudes ou résultent d'erreurs, concevons et mettons en œuvre des procédures d'audit en réponse à ces risques, et réunissons des éléments probants suffisants et appropriés pour fonder notre opinion d'audit. Le risque de non-détection d'une anomalie significative provenant de fraudes est plus élevé que celui d'une anomalie significative résultant d'une erreur, car la fraude peut impliquer la collusion, la falsification, des omissions volontaires, de fausses déclarations ou le contournement de contrôles internes.
- Nous acquérons une compréhension du système de contrôle interne pertinent pour l'audit afin de concevoir des procédures d'audit appropriées aux circonstances, mais non dans le but d'exprimer une opinion sur l'efficacité du système de contrôle interne de l'Association.
- Nous évaluons le caractère approprié des méthodes comptables appliquées et le caractère raisonnable des estimations comptables ainsi que des informations y afférentes.
- Nous tirons une conclusion quant au caractère approprié de l'utilisation par le Comité du principe comptable de continuité d'exploitation appliqué et, sur la base des éléments probants recueillis, quant à l'existence ou non d'une incertitude significative liée à des événements ou situations susceptibles de jeter un doute important sur la capacité de l'Association à poursuivre son exploitation. Si nous concluons à l'existence d'une incertitude significative, nous sommes tenus d'attirer l'attention dans notre rapport sur les informations à ce sujet fournies dans les comptes annuels ou, si ces informations ne sont pas adéquates, d'exprimer une opinion d'audit modifiée. Nous établissons nos conclusions sur la base des éléments probants recueillis jusqu'à la date de notre rapport. Des situations ou événements futurs peuvent cependant amener l'Association à cesser son exploitation.

Nous communiquons au Comité, notamment l'étendue des travaux d'audit et le calendrier de réalisation prévus ainsi que nos constatations d'audit importantes, y compris toute déficience majeure dans le système de contrôle interne, relevée au cours de notre audit.

2/4

3/4

#### Rapport sur d'autres obligations légales et réglementaires

Conformément à l'art. 728a, al. 1, ch. 3, CO et à la NAS-CH 890, nous attestons qu'il existe un système de contrôle interne relatif à l'établissement des comptes annuels, défini selon les prescriptions du Comité.

Nous recommandons d'approuver les comptes annuels qui vous sont soumis.

Lausanne, le 27 mars 2024  
LBO/FTS/apo

INTERMANDAT SA Société Fiduciaire

  
Laurent BORGÉAUD  
Expert réviseur agréé ASR  
Réviseur responsable

  
Frédéric TSCHULMY  
Expert réviseur agréé ASR

Annexes : - comptes annuels (bilan, compte de résultat, tableau de flux de trésorerie, tableau de variation du capital et annexe)

4/4

# Bilan au 31 décembre 2023

CHF

2023

2022

## Actifs

### Actifs circulants

Liquidités	758 283.30	314 445.46
Créances résultant de livraisons et de prestations de service	2 417 991.77	1 871 922.51
./. Ducroire	- 205 500.00	- 183 000.00
Autres créances	13 950.00	15 899.65
Actifs de régularisation	883 841.84	1 536 642.85
<b>Total</b>	<b>3 868 566.91</b>	<b>3 555 910.47</b>

### Actifs immobilisés

Immobilisations financières	218 899.65	201 353.85
<b>Total</b>	<b>218 899.65</b>	<b>201 353.85</b>

**Total actifs** **4 087 466.56** **3 757 264.32**

## Passifs

### Capitaux étrangers à court terme

Dettes provenant de livraisons et de prestations	458 994.20	618 279.70
Dettes à court terme	238 654.05	178 796.25
Passifs de régularisation	594 805.13	477 616.16
<b>Total</b>	<b>1 292 453.38</b>	<b>1 274 692.11</b>

### Capitaux étrangers à long terme

Dettes financières à long terme	354 080.00	441 040.00
<b>Total</b>	<b>354 080.00</b>	<b>441 040.00</b>

Capital des fonds	967 101.58	966 231.58
<b>Total</b>	<b>967 101.58</b>	<b>966 231.58</b>

### Capital de l'organisation

Capital libre	87 709.15	87 709.15
Capital lié	1 386 122.45	987 591.48
<b>Total</b>	<b>1 473 831.60</b>	<b>1 075 300.63</b>

**Total passifs** **4 087 466.56** **3 757 264.32**

# Compte d'exploitation 2023

CHF

2023

2022

## Produits

### Produits d'exploitation

Produits de dons et campagne de recherche de fonds	29 991.37	131 481.15
Contribution des pouvoirs publics	5 072 064.42	4 796 347.82
Variation des subventions à restituer	- 258 285.67	- 20 927.25
Produits de prestations de service	9 742 979.35	8 565 922.56
<b>Total</b>	<b>14 586 749.47</b>	<b>13 472 824.28</b>

## Charges

### Charges d'exploitation

Charges de personnel	- 11 288 089.50	- 10 344 227.40
Charges sur prestations	- 1 194 320.82	- 1 397 433.56
Charges administratives	- 1 640 330.64	- 1 198 810.46
Charges d'obtention de fonds	- 52 340.28	- 35 188.44
<b>Total</b>	<b>- 14 175 081.24</b>	<b>- 12 975 659.86</b>

<b>Résultat d'exploitation</b>	<b>411 668.23</b>	<b>497 164.42</b>
--------------------------------	-------------------	-------------------

Résultat financier	- 8 938.76	- 3 766.96
Résultat hors exploitation	- 7 243.65	0.00
Résultat exceptionnel	3 915.15	- 56 557.65
<b>Résultat avant variation du capital des fonds</b>	<b>399 400.97</b>	<b>436 839.81</b>

### Résultat de l'exercice

Dotations au capital des fonds	- 100 870.00	- 249 052.85
Prélèvements au capital des fonds	100 000.00	0.00
Dotations au capital de l'organisation	- 398 530.97	- 187 786.96

<b>Résultat de l'exercice</b>	<b>0.00</b>	<b>0.00</b>
-------------------------------	-------------	-------------

# Soutien et engagement

## Partenaires, donatrices et donateurs

Les partenaires publics et privés ainsi que tous les donateurs et toutes les donatrices permettent à Appartenances d'accomplir chaque jour sa mission et de développer des projets novateurs. Le comité et la direction les remercient pour le soutien et la confiance témoignés.

### Partenaires publics

Confédération, Canton de Vaud et Communes vaudoises

#### Canton de Vaud

Département de la santé et de l'action sociale, notamment la Direction générale de la cohésion sociale (DGCS) et le Centre hospitalier universitaire vaudois (CHUV)

Département de l'économie, de l'innovation, de l'emploi et du patrimoine, notamment le Bureau cantonal pour l'intégration des étrangers et la prévention du racisme (BCI)

Département de la jeunesse, de l'environnement et de la sécurité, notamment la Direction générale de l'enfance et de la jeunesse (DGEJ)

#### Ville de Lausanne

Direction des sports et de la cohésion sociale

#### Confédération

Office fédéral de la santé publique

Commune de Bussigny

Commune de Lutry

Ville de Renens

Ville de Vevey

Ville d'Yverdon-les-Bains

### Partenaires privés

Fondation D<sup>r</sup> Alfred Fischer

Fondation Manpower S.A. en souvenir de son fondateur en Suisse A. Dreyer

Croix-Rouge suisse

Fondation veveysanne pour l'aide à la formation ou au perfectionnement professionnel des adultes et aux chômeurs

Fondation « Perspectives » de Swiss Life pour la promotion de l'action caritative dans les domaines de la santé, de la science, de l'éducation, de la culture et du sport

## Nous remercions également :

4 Roues de Secours – Services bénévoles de Vevey et environs

ACAT Suisse – Action des chrétiens pour l'abolition de la torture

Amnesty International, Section suisse, Groupe de Vevey

ARPIH

Artist collective Revolta

Association ARC-Echange

Association contre l'Exclusion, Vevey

Association des Familles du Quart Monde – AFQM – Ouest lausannois

Association Lire et Ecrire – Section Vaud

Association Nous Autres

Association Partage-Riviera

Association Tandem

Association vaudoise d'aide et de soins à domicile

AVESAC – Association Vaudoise des Enseignant·e·s en Structures d'Accueil

M. Marc Aymon

Bénévolat-Vaud, Centre de compétences pour la vie associative

Cabinet D<sup>r</sup> Jean-Claude Métraux

CAMIR – Coordination Asile-Migration Riviera

CAP – Conseil & Accompagnement professionnel

Caritas Suisse

Caritas Vaud

CASNAV – Centre académique pour la scolarisation des élèves allophones nouvellement arrivés et des enfants issus de familles itinérantes et de voyageurs, Besançon

M. Adrien Cater

CEMEA – Centres d'entraînement aux méthodes d'éducation active

Centre d'accueil Malley Prairie

Centre de psychiatrie du Nord vaudois (CPNVD) – Unités hospitalières pour adultes

Centre LAVI – Fondation PROFA

Centre social d'intégration des réfugiés (CSIR)

Centre social régional (CSR)

Centres professionnels du canton de Neuchâtel – Classes JET

Centres scolaires de Sierre

Collège du Mail, Neuchâtel

Commission consultative Suisses-Étrangers de Bussigny

Commission Intégration Suisses Étrangers (CISE)

Commune de Montreux

Confédération suisse – Service de lutte contre le racisme

Connexion-Ressources / Démarche

Coordination cantonale santé mentale pour les migrants en situation de précarité

CORREF – Orientation, réinsertion, formation

Croix-Rouge genevoise

Croix-Rouge vaudoise

CSC Centre social cantonal

CSP Centre social protestant – La Fraternité

CTG et les centres de consultation ambulatoire de Saint-Gall, Zurich, Berne, Genève

Droit de Rester

ECAP Vaud

École Pestalozzi

École professionnelle artisanale et industrielle (EPAI)

École Supérieure Sociale Intercantonale de Lausanne (ESSIL)

Embellimur – mosaïques sociales

Entraide Protestante Suisse (EPER)

EPER – SAJE – Service d'aide juridique aux exilé·e·s

Espace de vie infantine Bourquin (Ville de Vernier, Service de l'enfance)

Établissement scolaire de Bex

Établissement vaudois d'accueil des migrants (EVAM)

Etablissements hospitaliers du Nord Vaudois (eHnv)

État de Fribourg – Direction de la santé et des affaires sociales

Femmes-Tische

Fondation de Nant

Fondation de Vernand – ACCADOM – Service d'accompagnement à domicile d'Yverdon-les-Bains

Fondation IPT – Intégration pour tous

Fondation Le Relais

Fondation Mode d'emploi

Fondation Point d'Eau

Fondation PROFA

Formation

Français en Jeu

Groupements des sages-femmes indépendantes vaudoises

Haute École de la Santé La Source

Haute École de Santé Vaud (HESAV)

Haute école de travail social et de la santé Lausanne (HETSL)

Haute école de travail social Fribourg (HETS-FR)

P<sup>re</sup> Eva Heim

HEP-BEJUNE

HEP Valais – Haute école pédagogique du Valais

HEP Vaud – Haute école pédagogique du canton de Vaud

HES-SO

HES-SO Valais

Hôpital Riviera-Chablais

Hôpitaux universitaires de Genève (HUG)

Institut Maïeutique

Institut romand de psychotraumatologie (IRPT)

INTERPRET

Kinderspital Zürich

Ligue pulmonaire vaudoise

Loterie Romande

Maison de santé communautaire, Jura

Maison de Santé, Neuchâtel

Mesure AccEnt (Centre vaudois d'aide à la jeunesse)

Office du Médecin cantonal

ORS Suisse – Organisation for Refugee Services

OSAR – Organisation suisse d'aide aux réfugiés

OSEO – Œuvre suisse d'entraide ouvrière

OSEO Valais – Interpréariat AVIC

PanMilar

Plateforme 10

Point d'Appui

Portail Migration Vaud

Rebond'Art

REL'IER – Informations, Réseau, Addictions – Fondation Le Relais

République et Canton de Neuchâtel – Département de la formation, de la digitalisation et des sports

République et Canton de Neuchâtel – Département de l'emploi et de la cohésion sociale

Réseau de Santé et Migration (RESAMI)

M. Alain Rihs

RTS La Première

SantéPsy

Se comprendre (Caritas Suisse à Fribourg)

Secrétariat d'État aux migrations (SEM)

Service de la cohésion multiculturelle (COSM), Neuchâtel

Service des curatelles et tutelles professionnelles (SCTP)

Société vaudoise d'utilité publique (SVUP)

SOS Asile Vaud

SPOrt'ouverte

Terre des hommes

Union Suisse des Comités d'Entraide Juive (VSJF)

Unisanté

Unité de médecine des violences (UMV)

Université catholique de Louvain – RESSPIR – Réseau Santé, Soins et Spiritualités

Université de Fribourg

Université de Genève (UNIGE)

Université de Lausanne (UNIL)

Université de Mainz

Université de Mons

***Appartenances remercie chaleureusement toutes les donatrices et tous les donateurs privés, ainsi que les bénévoles, pour leur concours généreux.***

# Soutenez notre action.

## Merci d'avance !

Tout don privé, quel qu'il soit, est précieux. Il renforce l'indépendance, la flexibilité et l'efficacité d'Appartenances au service des personnes et des familles migrantes en difficulté. L'association est financée en partie par les pouvoirs publics, mais elle a également besoin d'autres apports pour accomplir sa mission.

Vous pouvez soutenir notre action par un don en ligne sur notre site [www.appartenances.ch](http://www.appartenances.ch) ou sur notre IBAN : CH62 0900 0000 1437 3401 8. Vous pouvez aussi nous joindre par téléphone au 021 341 12 50 ou par e-mail à [info@appartenances.ch](mailto:info@appartenances.ch). Vos dons peuvent être intégralement déduits de votre revenu imposable dans la limite des 20 % prévue par la loi.

Vous pouvez également contribuer à notre action en devenant membre de l'association Appartenances. Consultez notre site sur la page [www.appartenances.ch/nous-soutenir/devenir-membre](http://www.appartenances.ch/nous-soutenir/devenir-membre) et complétez le formulaire ad hoc ou écrivez à [communication@appartenances.ch](mailto:communication@appartenances.ch).